

Laurin McCracken 劳林·麦克拉肯

建筑学家劳林·麦克拉肯 (Laurin McCracken) 把他多年积累的素描、摄影、勘察等建筑专业经验用于水彩创作。他从师于弗吉尼亚州亚力山大市艺术联校的戈温·布拉格和芝加哥博物馆的艾伦·贾汶。麦克拉肯的画被众多企业和私人收藏，例如麦克葛劳出版公司和城建土地研究所。普林斯顿大学图像艺术收藏中心也收藏有麦克拉肯的摄影作品。全美有十多家画廊代理麦克拉肯的作品。

麦克拉肯出生于密西西比州的一个名叫默瑞滇的小镇上，在奥本大学获文学学士学位，在莱斯大学获建筑学学士学位，在普林斯顿大学获城市规划硕士学位。

在短短的十来年时间中，麦克拉肯的画在全国各地水彩协会的展览中连年获奖，其中包括费城水彩协会、尼亚拉加边疆水彩协会、彼兹堡水彩协会、美国埃迪荣

国家水彩展览、加州水彩协会、西部水彩协会、南部水彩协会、美国水彩协会。

麦克拉肯是十多个水彩协会的署名会员，其中包括美国水彩画协会、全国水彩画协会、美国透明水彩画协会、南部水彩协会、阿拉巴马水彩协会、得克萨斯水彩协会、费城水彩协会、密西西比水彩协会、休斯敦水彩艺术协会、路易斯安娜水彩协会。最近，麦克拉肯被西部水彩协会授予署名会员。

麦克拉肯的创作自述是“我通过水彩工具来诠释真实的世界。正如作为摄影家的我通过相机来表达我是如何看待世界的，作为画家，我用水彩作为工具来表达我的见解。我的创作目标之一是帮助观者用新的眼光来看待日常的事物。”，“我的静物画是受16世纪~17世纪荷兰弗兰芒画派静物画家的影响，如彼爱德·克莱兹、维勒姆·卡夫和冉·戴尉兹·德西姆。”

(右页)精华, 71cm x 48cm, 透明水彩

我一个朋友收藏了很多珍贵的中国传统瓷器、英国银器和水晶玻璃器皿。一天，我花了一个下午拍摄了整个收藏，总共约500多张图像。这是从这些图像中创作出的作品之一。



我的创作过程

My Creative Process

劳林·麦克拉肯

我的创作过程

我是在将结束我的建筑业生涯才开始接触水彩的。在过去的四十年中，我一直在全美几家最大的建筑工程公司任行销部主管，在那个位置上，我常有机会在全美各地、欧洲、中东、日本和香港出差。早年，我还随军驻扎德国三年。所有的那些工作经验使我走遍了众多城市，参观了许多博物馆。我当时并不知道这些经历多多少少是我水彩生涯的初步训练。

我在密西西比州的一个小镇上长大，那个普南城镇上有一种非常浓厚的文化气息。镇上无论是从事写作、绘画、戏剧，还是其他艺术门类的不乏其人。另外，我还很幸运能在美国几所最优秀的大学里受到良好的教育。在那些学校里，建筑学专业课程让我完整地接受了艺术史和建筑史的教育，设计课程是纯蓝宝石，67cm x 51cm，透明水彩



直接从德国包豪斯学校引进的，在那些课程里，包豪斯设计原理不仅用于建筑，也用与绘画。

十多年前我开始学习水彩，那时我住在华盛顿特区。我选了两门水彩课，一门课为六周，每周一晚时间，前后用了12周。我很幸运，授课老师非常优秀，对传统英国透明水彩的基本技能了解得非常透彻。我的建筑学训练为我在构图、设计、平衡、明暗、细节和其他绘画必备的功夫上打下了基础，我似乎有较好的素描造型天赋。

画家的几个基本素质

我认为一个好的画家必须具备以下三个素质：

第一，你必须能用新的眼光来看事物。你必须能向别人揭示这种看事物的新眼光。密西西比画家瓦尔特·安德逊曾说过：“我所见的一切都是新奇的”，他就是用这种眼光创作出来的作品吸引我们的注意力，使我们研究它，令我们惊讶不已。尽管不是每人都会有像安德逊的独特眼光，但我们必须努力给我们的艺术给观众一种新的视角。

第二，素描是一切视觉艺术的根本，那是一种技能。不管我们选什么画种，我们都得用这种技能把我们独特眼光所见的东西先传达出来。画得越多，越顺手，画的越多，对事物的理解越深入，素描不过关，是很难成为一个好画家的。

第三，你必须完全掌握你选择画种的技巧。必须对你的工具驾轻就熟，只有那样你才能成功地传达你的独到见解。不掌握水彩的技巧，你不成熟的作品就成了你的见解和观众之间交流上的障碍。

视和见

在接受建筑学训练的同时，我也开始学习摄影。摄影帮助我提高构图和发现那些日常生活中容易被忽视的事物的能力。

在我教授短训班的过程中，我意识到对许多初学画画的人来说，最难克服的事之一是他们的事物的视而不见。他们以为自己知道树是怎样长的，但并没有观察树枝总是迎着太阳朝上生长的。所以你发现他们会把树枝画得朝下，或他们忽视那花瓣下阳光形成的优美曲线。

并不是所有画家都生就有这种与众不同的观察

力的，但他们必须获得这种与众不同的观察事物的能力，学会看清一般人看不清的东西，这就是艺术家于工匠不同的地方，是纯熟技巧和这种观察事物的能力的结合，使我们成为艺术家。

通过教授短训班，我还发现我虽能教学生水彩技法，但他们是否能成为艺术家是他们观察理解周围世界的的能力决定的。

我自己也正在学习水彩画，我开始学画时就喜欢画花卉，至今仍喜欢画花卉带来的挑战。引导我走上静物创作道路的是我对十五世纪~十六世纪荷兰弗兰芒画派静物画家的仰慕。直到最近我才开始画一些风景、海景、云景。在画这些题材时，我不断地学习新的技法，熟悉、掌握许多不同水彩画工具的性能。

我的静物创作过程

我的静物创作过程往往始于观察几个有趣的物件，直觉告诉我这些物件的组合可能会构出一幅好的静物画。我一次组合几件东西，用数码相机拍许多照片。然后我不断地给这个组合添一件新东西或拿掉一件。我用相机记录所有这些组合构图上的变化，由于数码摄影比胶卷便宜许多，我可以尽情地拍照，有时一个下午，我可拍500多张图像。

在摄影中，我喜欢用单光源。我努力想重蹈古典荷兰静物画家的那种单光源构图。那时欧洲的许多画家的作品光源都来自于左边，我用一只摄影日光灯，加上铝合金反光板，我还用一张白纸在右边打一些补充光，然后我用电脑来整理，评价这些图像。我尽快地删除那些没有潜力的图像。通常最后选择范围缩小到几幅我觉得有可能出画的图像。我的经验告诉我，有一张好的照片不等于就会画出一幅好的水彩画。

技术的思考

在我落笔之前，我花许多时间思考。我的画一般比较大，画面比较复杂。我喜欢在下笔前对一幅画的操作过程有个清晰的概念。完成了铅笔稿后，在把画笔浸湿之前，我往往会犹豫更长的时间。

让我用我的作品

“阿姆斯特丹的自行车”来举例，从阿姆斯特丹地铁里走出来时，我一眼看到了这个构图，我立即意识到这里可能有一幅画。我在电脑上看了我拍的图像时进一步证实了这个想法。但我一直无法下笔，因为我不知道如何处理自行车上的钢条。我用了几个月的时间才想出用鸭嘴笔沾上遮盖液的主意。我先稀释遮盖液，然后用鸭嘴笔蘸着遮盖液画到纸上去，这样我才能画钢条后面的色彩，但当我搓去遮盖液后发现钢条太白了。我又把鸭嘴笔调窄后，蘸了深灰色在钢条下画一条阴影，我希望你会同意这个办法很奏效。

起稿

我在电脑上裁剪我拍摄的图像，调整反差和明暗度。完成后，我把图像投影到纸上来画底稿。如是个简单的图像，如一朵花，一个简单的静物，我就用一个液晶投影仪。如果是复杂的画面，我会用一个35毫米的幻灯机把图像打到墙上。一个复杂的图像需要描绘三四个小时。然后花三四个小时调整构图。我必须不使自己变成摄影图像的奴隶，牢记什么样的空间关系才能画出好的构图。

材料

我是透明水彩画家，纸的白色就是我作品的白色。我的颜料主要是温莎·牛顿锡管装颜料，但我发现这种色彩的亮度比不上市场上的有些新产品。我在画花卉时如需要靓丽的色彩，我就用些杰克·理奇森颜料公司制造的斯蒂夫·奎勒牌。

白色的闪电，51cm x 71cm，透明水彩



我一般用紫貂圆头笔，特别是温莎·牛顿的7号系列和特雷凯尔牌紫貂笔。我还有许多型号的平头笔、斜角笔和排笔，它们有些是人造毛，有些是天然动物毛。尽管它们不是我的主要工具，但我有时需要它们解决一些问题，制造特殊效果。一般来说，用一支大的平头笔来覆盖大面积总要比大圆头笔容易得多。

我一般用300磅的纸，因为我不喜欢也不愿意在绷纸上浪费时间。我的许多花卉都用的是阿诗纸，因为这种纸的纹理加强了花瓣的肌理。但我更多会用意大利的法比亚若超白纸，这种纸白色使银器和水晶的高光更加亮丽。我还喜欢这种纸的柔软性和它的吸水性，这对制作软边缘和明暗交接特别有效，这种纸的性能很适合描绘细节。

我向往探索水彩的所有方面，其中包括水彩的新材料和新技术。比如我试用过屯·如阿克牌的水彩纸，发现我还挺喜欢这种纸的。我也试过非品牌的颜料，在新工艺、新产品层出不穷的今天，我觉得吸收一些新技术，新产品的信息就像在一条湍急的河流里舀一勺水喝似的，给我一种新鲜感。

我是个室内画家。尽管我喜欢在野外速写，但我不是“户外写生”画家。我用一个很大的制图桌作画，用卤代灯和日光灯混合作为光源。

完成一件作品

当一幅作品完成后，我经常觉得我的工作还没完，我先把它藏起来，过几天后再把它取出挂在看几天。那样我会看到作为一幅完成的作品，还有哪些地方不十分满意，哪些地方还可改进。这些改进往往是些小修改，有时仅是加上一些小的细节，有时只是洗掉一些小色块。

继续成长

随着我的生命进入一个新的阶段，在这个新阶段里，我可以集中精力在绘画上，我期待能探索新的题材，进一步提高自己的水彩画技能。我热爱旅行来开阔眼界，体验世界各地的艺术。世上精彩的东西，可入画的东西是永远没有止境的。目前我已收集了1000多种花卉的相片，如我有它们可画，我这一辈子也知足了，更不用说，在我有生之年，还有整个世界的题材、新技法可让我去探索、去享受。



(右页上)蓝、绿、褐，
30cm x 96cm，透明水彩

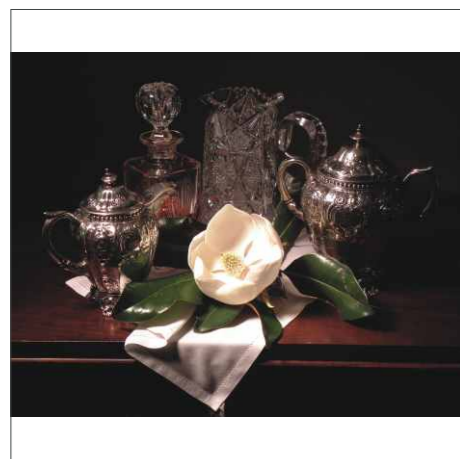
这是一次在日常用品中发现艺术的尝试，这些就是我们从小就在家中常见的玻璃器皿。它们是那样司空见惯，我们平时完全对它们视而不见。这幅画里我很好地用上了天蓝和浅红调出的灰色。

(右页下)水晶器皿，银器，格拉巴白兰地酒瓶和白玉兰，
51cm x 71cm

在这幅画里用整块台布来制作更多的色彩和投影。而那细长透明的格拉巴酒瓶，银器和水晶器皿则使那硕大的白玉兰质地更有厚重感。

假日，
50.8cm x 50.8cm，
透明水彩





起步



第一步



第二步



第三步



第四步



第五步

起步：我以比较常见的静物画的设计布置着手。画面的焦点是银器和水晶器皿围绕着一颗美丽的白玉兰。

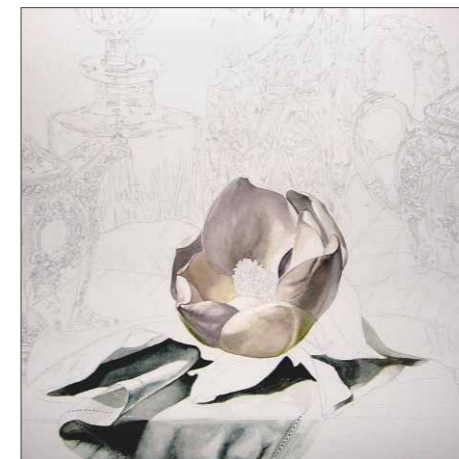
第一步：我的意图是以花为主，银器和水晶器皿为辅。

第二步：我一般要打印几张参考图像。有些印得亮些，这样我好看清暗部的细节，有些我印得比较暗些，如这幅参考图，使我能比较清晰地看清亮部的细节。具体地说，这个较暗的参考图使我能较清晰地看出白玉兰花瓣的明暗。

第三步：这一步骤图显示的是我画板上裱的51cm×51cm的画纸和参考图。我用的是300磅纸，绷在一块塑料的画板上。

第四步：这一步显示的是我底稿的细节。我用的是2H铅笔。用硬铅笔的好处是在受潮后，铅芯粉不会被洗掉。画完成后，铅笔印也比较容易用橡皮擦掉。

第五步：我通常的画法是由浅至深，但我也学会了先从最难画的地方下手。这样即使不成功，也不至于使整幅画前功尽弃。在这幅画里，我先画白玉兰。我用英国的“双笔法”画大的柔性物体，如白玉兰和白桌布。一支笔蘸色彩，一支笔蘸水，蘸水的笔用以拖出柔和的边缘。



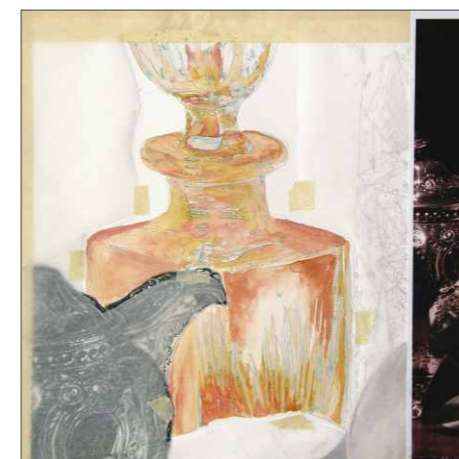
第六步



第七步



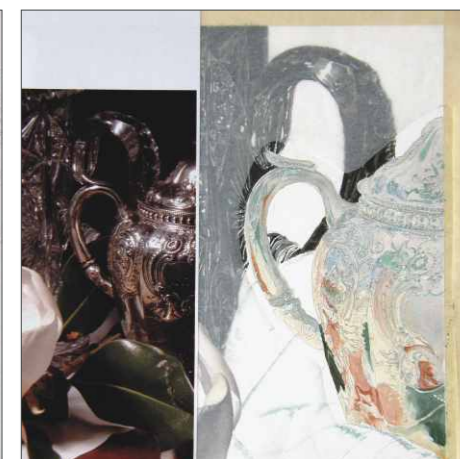
第八步



第九步



第十步



第十一步

第六步：这一步里，我开始画桌布。我用天蓝和浅红调出的灰色。这两个颜色都是粉质性的，在纸上交融产生质地的肌理。在我开始画之前，我先在调色盒的格子里调好几个不同浓度的这种灰色。

第七步：我花很多时间用遮盖液来保护所有银器和玻璃器皿的高光点。我喜欢用一种瓶口上带笔头的瓶装遮盖液，因为它用起来就像建筑制图笔那样，很顺手。我可有效地覆盖任何细小的高光点。

第八步：现在第一件银器已经完成。我一般每天画6~8个小时。我觉得我很容易进入一种“静心”的状态。一旦进入这种状态，我可以不知不觉连续不停地画几个小时。我用音乐作为定时器来强迫自己停下，伸伸腿脚，喝口水。我也用这个休息时间换洗笔罐里的水。

第九步：我先前已用遮盖液覆盖了那酒瓶的高光点，并下了底色。这个底色最后会透过其他颜色从玻璃中显示出来。透明水彩的特点就是你可以利用其透明色彩的特点来层层叠色。

第十步：我的绘画过程一般是从左到右。开始学画时，由于找不到满意的有关画银器和玻璃器皿的参考资料，我就自己创造了一套画法。我记得可找到的参考资料提到：你只能一寸一寸地画复杂的题材，这就是我画银器和玻璃器皿方法的基本取向。每个小的部位都是一幅小的抽象画，一个具象就是这些小的抽象画加起来的整体。

第十一步：如我在第九步的图像里显示的那样，我在已经完成的部分贴上薄薄的描图纸。这样我在画的时候不必担心颜料会滴在已经完成的部分上。

劳林·麦克拉肯创作示范步骤图



第十二步：现在所有的主要构成部分已完成。这个时候，我会停下来，仔细观察以保证所有那些小抽象画都协调地在一个整体里。我总会发现有些地方会需要一些调整的。



第十三步：我现在开始画次要部分了：花卉的叶子、桌子及背景。在黑色的背景里，我总是先打冷色或暖色的底色，在这幅画里我打了茜草深红的暖底色。这个颜色观者是看不见的，但暖色感却能在最后的背景里体会得到，这层底色也有助于上最后的颜色看上去不生硬。



第十四步：现在我完成了桌上的所有物件和背景。我用一层很厚的颜色来画背景，在调色盒里，我先下普鲁士蓝、茜草深红、矿石紫，然后我再用加少许焦赭色和大量的非透明的金黄色，调出我最满意、最适合这幅画的黑色，我用排笔把这个颜色均匀地覆盖整个背景。



第十五步(完成图)：白玉兰、银器、水晶玻璃器皿，51cm x 51cm，透明水彩

我把这幅画挂在墙上观察几天。在这几天中，我做些小的、最后的调整。比如，加深那白玉兰底座的叶子以加强花朵的白色。好了，最后是签名，配镜框，把它送上市场。

(右页) 锡纸中红梨，38cm x 33cm，透明水彩

我拍了黄梨的照片后，一个画友建议说红梨会使锡纸上的反光更加生动，这幅画证明了他说的很对。我很喜欢这幅画整体构图给予的一种爆发力。





视觉的盛宴, 51cm x 66cm, 透明水彩

这幅画受冉·戴尉兹·德西姆的静物画影响很大, 他的静物记录了荷兰人在世界各地建立贸易后所获得的宝物。今日, 我们也同样通过全球化经济享受世界各地的丰富文化遗产。

(右页上)水晶器皿、银器和白玉兰, 51cm x 66cm, 透明水彩

这是我比较典型的作品。那厚重的背景是受维勒姆·卡夫影响, 准确地找出所有的反射光与侧射光是画大幅银器和玻璃器皿的乐趣。

(右页下)锡纸中黄梨, 33cm x 48cm, 透明水彩

长久以来, 梨一直是画家宠爱的水果。从色彩上来说, 我想锡纸也算是银器的一种变体。我对画揉皱的锡纸在认识上不足, 它的每个部分都是不同的, 缺乏重复。



草莓与银器，25cm x 33cm，透明水彩

这幅画里再现荷兰弗兰芒画风的影响：几样物件在一块石板上，加一块桌布，盛着新鲜水果的银器，一把风格独特的水果刀，背景上再衬上一块波斯毯。这一切都告诉观者画家的视角和风格。



阿姆斯特丹的自行车，51cm x 67cm，透明水彩

一天傍晚，我从阿姆斯特丹火车站中出来，一眼看到了这幅构图，就知道这会是一幅很好的水彩。我几乎花了一年的时间来琢磨解决这幅画的技术难关，又花了200多个小时来完成它。